

Lähettäjä: Nousiainen Anni
Lähetetty: torstai, 5. joulukuuta 2019 16:25
Vastaanottaja: kapakaava
Kopio: Willberg Harri
Aihe: 8762 Tuomiokirkonkatu 20_tark.OAS ja valm. aineistoa_ysu kommentit

XI (KYTTÄLÄ), Tuomiokirkonkatu 20, lisärakentaminen, tarkistettu OAS sekä valmisteluaineisto, asemakaava nro 8762. (TRE: 7409/10.02.01/2018) <http://www.tampere.fi/cgi-bin/kaava/kaavadoc?8762>

- Ympäristönsuojelulla ei ole kommentoitavaa

Anni Nousiainen
ympäristösuunnittelija
0401391753
etunimi.sukunimi@tampere.fi



Tampereen kaupunki
Kaupunkiympäristön palvelualue
Ympäristönsuojelu
Frenckellinaukio 2
33100 Tampere
www.tampere.fi

Lähettäjä: Lehtonen Sirpa Maarit <Sirpa.Lehtonen@tampere.fi>

Lähetetty: torstai, 14. marraskuuta 2019 13:30

Aihe: Tiedoksi mahdollista kommentointia varten kaava-aineistot, asemakaavat nrot 8618 ja 8762

Tiedoksi yksiköllenne mahdollista kommentointia varten

Nähtäville on kuulutettu asemakaavoitukseen liittyviä aineistoja koskien:

KAUPPI, Kaupin kampus, Medi-Park IV, asemakaavan ja asemakaavan muutoksen laatiminen, OAS, asemakaava nro 8618. (TRE 7386/10.02.01/2015) <http://www.tampere.fi/cgi-bin/kaava/kaavadoc?8618>

XI (KYTTÄLÄ), Tuomiokirkonkatu 20, lisärakentaminen, tarkistettu OAS sekä valmisteluaineisto, asemakaava nro 8762. (TRE: 7409/10.02.01/2018) <http://www.tampere.fi/cgi-bin/kaava/kaavadoc?8762>

VALITETTAVASTI AINEISTOT EIVÄT PÄIVITY INTERNETIIN TÄLLÄ HETKELLÄ, JOTEN AINEISTOT OVAT SÄHKÖPOSTIN LIITTEENÄ.

Mahdolliset kommentit tulee toimittaa 5.12.2019 mennessä os. kapakaava@tampere.fi.

Ystävällisin terveisin

Sirpa Lehtonen
kaavoitussihteeri
040 800 7904
sirpa.lehtonen@tampere.fi



Kaupunkiympäristö
Kaupunkisuunnittelu
Asemakaavoitus
Frenckellinaukio 2 B
PL 487
33101 Tampere
www.tampere.fi

292/2019

LAUSUNTO TAMPEREEN KYTTÄLÄN (XI-KAUPUNGINOSA/TUOMIOKIRKONKATU 20) ASEMAKAAVAMUUTOKSEN (NRO 8762) TARKISTETUSTA OSALLISTUMIS- JA ARVIOINTISUUNNITELMASTA SEKÄ VALMISTELUAINEISTOSTA (TRE:7409/10.02.01/2018)

Tampereen kaupunki pyytää 14.11.2019 lähetetyssä sähköpostissa Pirkanmaan liitolta mahdollisia kommentteja otsikon asemakaavamuutoksen (nro 8762) tarkistetuista osallistumis- ja arviointisuunnitelmasta sekä valmisteluaineistosta. Kommentit on pyydetty toimittamaan 5.12.2019 mennessä.

Kaavan kuvaus, tavoitteet ja aikataulu

Kaava-alue sijaitsee Tampereen keskustassa Tammerkosken itäpuolella, Kyttälän (XI) kaupunginosassa. Tuomiokirkonkadun, Rongankadun, Aleksanterinkadun ja Satakunnankadun rajaaman korttelin eteläosassa sijaitsevan tontin pinta-ala on 3363m². Tontin omistaja on As Oy Rongantornit.

Kaupungin tavoitteena on lisätä asuinrakentamista keskustaan ja täydennysrakentamisen yhteydessä pyrkiä lisäämään ulko-oleskelutiloja ja niiden viihtyisyyttä. Kaavamuutoksella pyritään täydennysrakentamisen mahdollistamiseen siten, että alueen kaupunkikuvallinen laatu ja viihtyisyys paranevat. Kaavamuutoksen hakijan tavoitteena on tontin täydennysrakentaminen uudisrakennuksella Tuomiokirkonkadun varteen.

Asemakaavan osallistumis- ja arviointisuunnitelma sekä viitesuunnitelma olivat nähtävillä 14.3.- 4.4.2019. Valmisteluaineisto on asetettu nähtäville 14.11. - 5.12.2019. Arviota kaavan etenemisaikataulusta ei ole osallistumis- ja arviointisuunnitelmaan kuvattu.

Kaavatilanne

Pirkanmaan maakuntavaltuusto hyväksyi Pirkanmaan **maakuntakaavan** 2040 kokouksessaan 27.3.2017. Maakuntakaava tuli voimaan kuulutuksella 8.6.2017. Korkein hallinto-oikeus on käsitellyt hyväksymispäätöstä sekä sitä koskenutta Hämeenlinnan hallinto-oikeuden ratkaisua koskeneet valitukset ja 24.4.2019 antamallaan päätöksellä pitänyt Pirkanmaan maakuntakaavan 2040 voimassa sellaisena, kuin siitä maakuntavaltuustossa päätettiin.

Maakuntakaavassa suunnittelualue on keskustatoimintojen aluetta, kaupunkiseudun keskusakselin kehittämisvyöhykettä sekä maakunnallisesti merkittävää rakennettua kulttuuriympäristöä (Juhannuskylä).

Alueella on voimassa Tampereen keskustan strateginen **osayleiskaava**, joka on tullut voimaan 16.1.2019. Yleiskaavassa tontti on keskustatoimintojen aluetta ja ydinkeskustan kehittämisvyöhykettä. Suunnittelukohde kuuluu kävelykeskustana kehitettävän hitaan liikkumisen alueeseen ja korttelin viereiselle Tuomiokirkonkadulle on osoitettu urbaani jalankulkuakseli. Rongankadulla kulkee tärkeä jalankulun reitti sekä seudullinen pyöräilyn pääreitti. Keskustan strateginen yleiskaava: <https://www.tampere.fi/asuminen-ja-ymparisto/kaavoitus/yleiskaavoitus/voimassa-olevat-yleiskaavat/keskustan-strateginen-osayleiskaava.html>

Suunnittelualueella on voimassa **asemakaava** nro 1568, joka on vahvistettu 9.8.1961. Asemakaavassa tontti on yhdistettyjen liike- ja asuinkerrostalojen korttelialuetta, ja siihen on merkitty rakennusalat kahdelle 11-kerroksiselle rakennukselle ja niitä yhdistävälle yksikerroksiselle rakennukselle Rongankadun varressa.

Asemakaavan muutosluonnos

Asemakaavaluonnos mahdollistaa uuden 8-9 -kerroksisen asuintalon rakentamisen tontin itäosaan, Tuomiokirkonkadun varteen. Tontin eteläreunassa sijaitseva kahdesta 11-kerroksisesta tornista koostuva asuinrakennuskokonaisuus suojellaan. Tontilla on jo toteutettua kerrosalaa 7210k-m². Tontille osoitetaan uusi rakennusala ja sille 4000 k-m² kerrosalaa. Tästä 100k-m² tulee käyttää liike-, toimisto- ja työtiloiksi.

Maakunta-arkkitehti Djupsjöbacka:

Osallistumis- ja arviointisuunnitelmasta 4.4.2019 antamassaan lausunnossa Pirkanmaan liitto näki tärkeänä, että suunnittelussa huomioidaan mm. alueen sijainti maakunnallisesti merkittävässä rakennetussa kulttuuriympäristössä, ja että jatko-työssä tutkitaan riittävästi sellaisia vaihtoehtoja, joista voidaan valita alueen ominaispiirteisiin hyvin sopeutuva kaavaratkaisu. Viitesuunnitelmissa esitetyn uuden rakennusmassoitelman ei katsottu riittävästi huomioivan ympäröivää rakennuskantaa.

Asemakaavamuutoksen selostuksessa todetaan (s.14), että saatu palaute on asemakaavaluonnoksessa huomioitu siten, että Tuomiokirkonkadun puolelle on massoiteluun tehty sisäänveto, räystäskorkeutta mataloitettu ja etäisyyttä Rongantorneihin kasvatettu.

Asemakaavaluonnokseen liittyvästä selostuksesta ei käy selville suunnitteluprosessin aikana mahdollisesti laaditut vaihtoehtotarkastelut. Nähtävillä asetetun kaavaluonnossuunnitelman arvioinnin kannalta vaihtoehtotarkastelut kohdealueen ominaispiirteisiin sopeutuvista erilaisista suunnitteluratkaisuista olisivat tarpeellisia. Lisäksi kaavaselostuksen mukaista uuden rakennusmassan ja Rongantornien välistä etäisyyttä ei ole viitesuunnitelmissa lisätty, sillä suunnitelmaluonnoksissa 12.3.2019 ja 8.11.2019 esitettyjen rakennusten keskinäinen etäisyys on sama; sen sijaan uudisrakennuksen 9-kerroksista osuutta on siirretty korttelin sisäpihan suuntaan. Asemakaavaluonnoksen havainnekuva-aineiston perusteella uudisrakennuksen kokonaisuusmassoitelua ei ole edelliseen viitesuunnitelmaversioon nähden supistettu, ainoastaan sijoitteluun on tehty muutoksia.

Asemakaavamuutoksen vaikutusten arviointi kaupunkikuvan ja kulttuuriympäristön osalta vaikuttaa varsin suppealta, ottaen huomioon, että kysymys on maakunnallisesti arvokkaasta rakennetusta kulttuuriympäristöstä, jonka yksi rakennuskulttuurin ydinalueista (Rongantornit) on nyt kaavasunnittelun kohteena olevalla tontilla, ja jota vastapäätä sijaitsee toinen ydinalueeksi määritetty kohde (Klassillinen lyseo). Asemakaavatyötä varten laaditussa Rakennetun ympäristön selvityksessä (23.5.2019) todetaan, että ”*Rongan tornit on tyylipuhdas 1960-luvun asuin- ja liikerakennusten kokonaisuus. Korkeat kaksoistornit ovat vaikuttava ilmestys kaupunkikuvassa. Tornien muoto ja sijoittelu tontille kertoo 1960-luvun ihanteista ja poikkeaa muusta keskustamaisesta rakenteesta.*” Tämän erityisluonteen vaalimiseen liittyvät tarkastelut tulee sisällyttää kaavan jatkosuunnitteluun. Myös vaikutusten arviointia kaupunkikuvan ja kulttuuriympäristön osalta tulee syventää.

Julkisivujen käsittelyyn sekä kaduntasokerroksen tilojen käyttöön liittyvät asemakaavamääräykset antavat hyvän lähtökohdan laadukkaan kaupunkikuvan toteutumiselle.

Liitteet: - Ote Pirkanmaan maakuntakaavasta 2040
- Ote maakuntakaavamerkinnoistä ja -määräyksistä

Päätös: Pirkanmaan liitto on tutustunut Tampereen Kyttälän (XI kaupunginosa, Tuomiokirkonkatu 20) asemakaavan muutoksen tarkistettuun osallistumis- ja arviointisuunnitelmaan ja valmisteluaineistoon.


Pirkanmaan liitto toteaa, että asemakaavaluonnokseen liittyvästä selostuksesta ei käy selville suunnitteluprosessin aikana mahdollisesti laaditut vaihtoehtotarkastelut. Liitto esittää, että tarkastelut kohdealueen ominaispiirteisiin sopeutuvista erillisistä suunnitteluratkaisuista tulee kuvata kaavaselostuksessa. Lisäksi kaavaselostusta (s. 14, kappale 4.14.1) tulee tarkentaa viitesuunnitelmaluonnoksissa esitetyn uuden rakennusmassan ja Rongantornien välisen etäisyyden osalta.

Asemakaavamuutoksen vaikutusten arviointia kaupunkikuvan ja kulttuuriympäristön osalta tulee syventää, erityisesti maakunnallisesti arvokkaan rakennetun kulttuuriympäristön rakennuskulttuurin ydinalueiden osalta (Rongan tornit, Klassillinen lyseo). Asemakaavatyötä varten laaditussa Rakennetun ympäristön selvityksessä (23.5.2019) todetaan, että Rongan tornien muoto ja sijoittelu tontille kertoo 1960-luvun ihanteista ja poikkeaa muusta keskustamaisesta rakenteesta. Tämän erityisluonteen vaalimiseen liittyvät tarkastelut tulee sisällyttää kaavan jatkosuunnitteluun.

Pirkanmaan liitto katsoo, että julkisivujen käsittelyyn sekä kaduntasokerroksen tilojen käyttöön liittyvät asemakaavamääräykset antavat hyvän lähtökohdan laadukkaaseen kaupunkikuvan toteutumiselle.



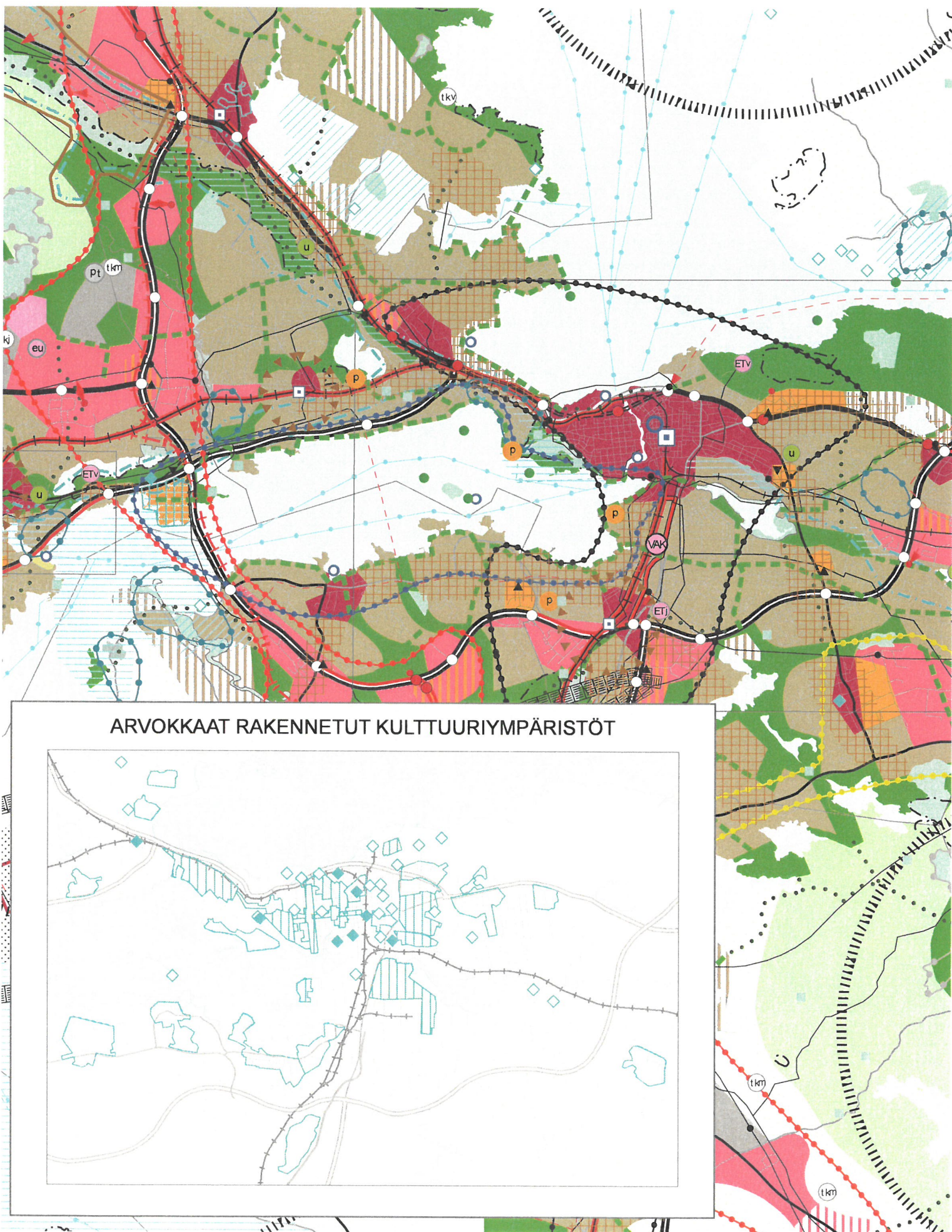
Esa Halme
Maakuntajohtaja



Hanna Djupsjöbacka
Maakunta-arkkitehti

Tuomiokirkonkatu 20 lisärakentaminen, luonnos, Tampere

Alue on merkitty tummansinisellä viivalla / ympyrällä



C

Keskustatoimintojen alue.

Merkinnällä osoitetaan valtakunnan osakeskus, kaupunkitasoiset keskukset ja Tampereen ydinkaupunkiseudun alakeskukset. Merkintä sisältää niihin liittyvät keskustamaisen asumisen ja keskustahakuisten palvelu-, työpaikka- ja muiden toimintojen alueet liikennealueineen ja puistoinen.

Suunnittelumääräys:

Alueen suunnittelussa on otettava huomioon yhdyskuntarakenteen eheys, kaupunkikuvan omaleimaisuus, asuin ympäristön laatu ja monipuolisuus, yhteydet seudullisille virkistysalueille, joukkoliikenteen, kävelyn ja pyöräilyn toimintaedellytykset sekä liityntäpysäköinnin ja joukkoliikenteen vaihtopaikkojen kehittäminen. Alueen suunnittelussa on turvattava kulttuuriympäristöjen arvojen säilyminen.

Keskustatoimintojen alueille voidaan sijoittaa merkitykseltään seudullisia vähittäiskaupan suuryksiköitä. Vähittäiskaupan suuryksiköt on suunniteltava keskustaympäristöön soveltuviksi. Ne on mitoitettava ja niiden toteutus on ajoitettava yksityiskohtaisemmassa suunnittelussa siten, etteivät ne aiheuta merkittäviä haitallisia vaikutuksia muille keskusta-alueille tai seudun palveluverkon tasapainoiselle kehittämiselle.

Rautaharkko-Lakalaivan keskustatoimintojen alueen toteutus tulee suunnitella ja vaiheistaa siten, ettei vaarallisten aineiden kuljetusten järjestelystä tavaraliikenteen järjestelyratapihalla aiheudu merkittävää vaaraa alueelle. Yksityiskohtaisemmassa suunnittelussa tulee myös arvioida ja ottaa huomioon mahdolliset vaikutukset valtakunnallisen liikennejärjestelmän toimintaedellytyksiin.

Tampereen ydinkeskustan ja Valkeakosken keskustan vähittäiskaupan suuryksiköiden kerrosalaa ei enimmäismitoiteta maakuntakaavalla. Muiden keskustatoimintojen alueiden vähittäiskaupan suuryksiköiden kerrosalan enimmäismitoitus on oheisen taulukon mukainen:

KESKUSTATOIMINTOJEN ALUEET	SUURYKSIKÖJEN ENIMMÄISMITOITUS
Ikaalinen, Parkano, Ruovesi, Viiala, Kyröskoski	10 000
Hämeenkyrö Kirkonkylä, Pälkäne, Virrat	15 000
Orivesi, Toijala	20 000
Mänttä, Sääksjärvi	25 000
Tesoma	30 000
Vammala	35 000
Pirkkala	40 000
Rautaharkko-Lakalaiva	45 000
Lempäälä, Linnainmaa, Kangasala	55 000
Ylöjärvi	60 000
Hervanta	70 000
Nokia	75 000
Lielähti	80 000



Kaupunkiseudun keskusaksin kehittämisvyöhyke.

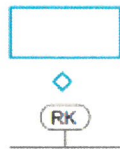
Merkinnällä osoitetaan Tampereen ydinkaupunkiseudun ja eteläisen Pirkanmaan pohjois-eteläsuuntainen kehittämisvyöhyke, joka ulottuu Tampereen kaupunkikeskustan ja Lielahden alakeskuksen alueelta Rautaharkko-Lakalaivan alakeskuksen ja henkilöliikenteen aseman sekä Sääksjärven alakeskuksen kautta Lempäälän keskus- taan. Etelä-Pirkanmaalla vyöhyke jatkuu Akaan taajamassa.

Suunnittelumääräys:

Aluekokonaisuutta kehitetään hyvin saavutettavana ja monipuolisena yritystoimin- nan, asumisen sekä kaupallisten ja julkisten palvelujen alueena. Kehittämisvyöhyk- keen kunta- ja alakeskukset toimivat merkittävinä asumisen, palveluiden ja työpaik- kojen keskittyminä sekä seudullisesti merkittävinä liikenteellisinä solmukohtina.

Tampereen keskustan asemaa valtakunnallisesti merkittävänä kaupunkikeskuksena vahvistetaan. Tampereen eteläisen alakeskuksen, siihen liittyvän henkilöliikenteen aseman, Sarankulman, Härmälän ja Partolan ympäristöä kehitetään vetovoimaise- na messukeskusalueena sekä monipuolisena kaupallisten ja muiden palveluiden, työpaikkojen ja asumisen kasvualueena. Alueen liikennejärjestelyjen toimivuuteen tulee kiinnittää erityistä huomiota. Sääksjärven alakeskusta kehitetään tiiviinä ala- keskuksena ja joukkoliikenteen terminaalina, joka kytkee vaihteittain toteutuvan 2-kehän välityksellä läntistä ja itäistä kaupunkiseutua keskusaksin kehittämisvyö- hykkeeseen. Akaassa tiivistetään asemanseutuja sekä Viialan ja Toijalan keskusten välisen alueen yhdyskuntarakennetta sekä kehitetään Yritys-Konhon aluetta hyvin saavutettavana työpaikka-alueena.

Aluetta tulee kehittää tiiviissä yhteistyössä kuntien ja muiden viranomaisten kanssa. Maankäytön suunnittelussa tulee tavoitella tiivistä ja sekoitunutta yhdyskuntara- kennetta sekä edistää toimintojen saavutettavuutta kävelen, pyöräillen ja joukko- liikenteellä.



Maakunnallisesti merkittävä rakennettu kulttuuriympäristö.

Merkinnöillä osoitetaan maakunnallisesti merkittävät rakennetun kulttuuriympäris- tön alueet.

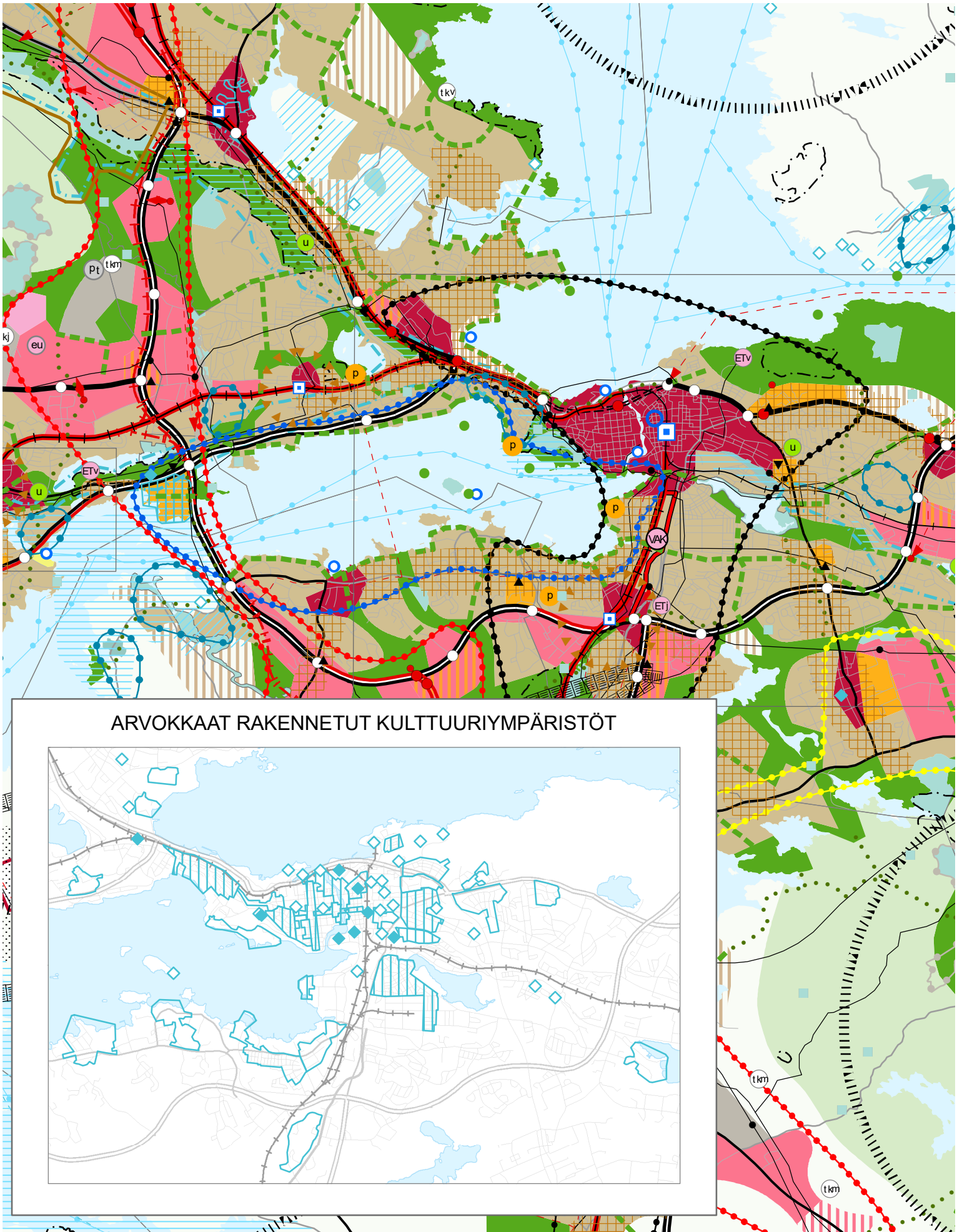
Kohdemerkinnällä osoitetaan sellaiset alueet, joiden osoittamiseen ei maakunta- kaavan mittakaavan vuoksi ole tarkoituksenmukaista käyttää aluevarausmerkintää. RK-merkinnällä osoitetaan karttateknisistä syistä erillisillä kartoilla esitetyt arvok- kaat rakennetut kulttuuriympäristöt.

Suunnittelumääräys:

Alueen yksityiskohtaisemmassa suunnittelussa, rakentamisessa ja käytössä tulee turvata ja edistää alueen kaupunkikuvan ja rakennusperinnön arvojen säilymistä ja edelleen kehittämistä. Uusi rakentaminen on sopeutettava alueen kulttuuriympä- ristön ominaispiirteisiin ja ajalliseen kerroksellisuuteen.

Tuomiokirkonkatu 20 lisärakentaminen, luonnos, Tampere

Alue on merkitty tummansinisellä viivalla / ympyrällä



C

Keskustatoimintojen alue.

Merkinnällä osoitetaan valtakunnan osakeskus, kaupunkitasoiset keskukset ja Tampereen ydinkaupunkiseudun alakeskukset. Merkintä sisältää niihin liittyvät keskustamaisen asumisen ja keskustahakuisten palvelu-, työpaikka- ja muiden toimintojen alueet liikennealueineen ja puistoineen.

Suunnittelumääräys:

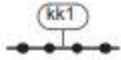
Alueen suunnittelussa on otettava huomioon yhdyskuntarakenteen eheys, kaupunkikuvan omaleimaisuus, asuinympäristön laatu ja monipuolisuus, yhteydet seudullisille virkistysalueille, joukkoliikenteen, kävelyn ja pyöräilyn toimintaedellytykset sekä liityntäpysäköinnin ja joukkoliikenteen vaihtopaikkojen kehittäminen. Alueen suunnittelussa on turvattava kulttuuriympäristöjen arvojen säilyminen.

Keskustatoimintojen alueille voidaan sijoittaa merkitykseltään seudullisia vähittäiskaupan suuryksiköitä. Vähittäiskaupan suuryksiköt on suunniteltava keskustaympäristöön soveltuviksi. Ne on mitoitettava ja niiden toteutus on ajoitettava yksityiskohtaisemmassa suunnittelussa siten, etteivät ne aiheuta merkittäviä haitallisia vaikutuksia muille keskusta-alueille tai seudun palveluverkon tasapainoiselle kehittämiselle.

Rautaharkko-Lakalaivan keskustatoimintojen alueen toteutus tulee suunnitella ja vaiheistaa siten, ettei vaarallisten aineiden kuljetusten järjestelystä tavaraliikenteen järjestelyratapihalla aiheudu merkittävää vaaraa alueelle. Yksityiskohtaisemmassa suunnittelussa tulee myös arvioida ja ottaa huomioon mahdolliset vaikutukset valtakunnallisen liikennejärjestelmän toimintaedellytyksiin.

Tampereen ydinkeskustan ja Valkeakosken keskustan vähittäiskaupan suuryksiköiden kerrosalaa ei enimmäismitoiteta maakuntakaavalla. Muiden keskustatoimintojen alueiden vähittäiskaupan suuryksiköiden kerrosalan enimmäismitoitus on oheisen taulukon mukainen:

KESKUSTATOIMINTOJEN ALUEET	SUURYKSIKÖJEN ENIMMÄSMITOITUS
Ikaalinen, Parkano, Ruovesi, Viiala, Kyröskoski	10 000
Hämeenkyrö Kirkonkylä, Pälkäne, Virrat	15 000
Orivesi, Toijala	20 000
Mänttä, Sääksjärvi	25 000
Tesoma	30 000
Vammala	35 000
Pirkkala	40 000
Rautaharkko-Lakalaiva	45 000
Lempäälä, Linnainmaa, Kangasala	55 000
Ylöjärvi	60 000
Hervanta	70 000
Nokia	75 000
Lielähti	80 000



Kaupunkiseudun keskusakselin kehittämisvyöhyke.

Merkinnällä osoitetaan Tampereen ydinkaupunkiseudun ja eteläisen Pirkanmaan pohjois-eteläsuuntainen kehittämisvyöhyke, joka ulottuu Tampereen kaupunkikeskustan ja Lielahden alakeskuksen alueelta Rautaharkko-Lakalaivan alakeskuksen ja henkilöliikenteen aseman sekä Sääksjärven alakeskuksen kautta Lempäälän keskustaan. Etelä-Pirkanmaalla vyöhyke jatkuu Akaan taajamassa.

Suunnittelumääräys:

Aluekokonaisuutta kehitetään hyvin saavutettavana ja monipuolisena yritystoiminnan, asumisen sekä kaupallisten ja julkisten palvelujen alueena. Kehittämisvyöhykkeen kunta- ja alakeskukset toimivat merkittävänä asumisen, palveluiden ja työpaikkojen keskittyminä sekä seudullisesti merkittävänä liikenteellisinä solmukohtina.

Tampereen keskustan asemaa valtakunnallisesti merkittävänä kaupunkikeskuksena vahvistetaan. Tampereen eteläisen alakeskuksen, siihen liittyvän henkilöliikenteen aseman, Sarankulman, Härmälän ja Partolan ympäristöä kehitetään vetovoimaisena messukeskusalueena sekä monipuolisena kaupallisten ja muiden palveluiden, työpaikkojen ja asumisen kasvualueena. Alueen liikennejärjestelyjen toimivuuteen tulee kiinnittää erityistä huomiota. Sääksjärven alakeskusta kehitetään tiiviinä alakeskuksena ja joukkoliikenteen terminaalina, joka kytkee vaiheittain toteutuvan 2-kehän välityksellä läntistä ja itäistä kaupunkiseutua keskusakselin kehittämisvyöhykkeeseen. Akaassa tiivistetään asemanseutuja sekä Viialan ja Toijalan keskusten välisen alueen yhdyskuntarakennetta sekä kehitetään Yritys-Konhon aluetta hyvin saavutettavana työpaikka-alueena.

Aluetta tulee kehittää tiiviissä yhteistyössä kuntien ja muiden viranomaisten kanssa. Maankäytön suunnittelussa tulee tavoitella tiivistä ja sekoittunutta yhdyskuntarakennetta sekä edistää toimintojen saavutettavuutta kävellen, pyöräillen ja joukkoliikenteellä.



Maakunnallisesti merkittävä rakennettu kulttuuriympäristö.

Merkinnöillä osoitetaan maakunnallisesti merkittävät rakennetun kulttuuriympäristön alueet.

Kohdemerkinnällä osoitetaan sellaiset alueet, joiden osoittamiseen ei maakunta-kaavan mittakaavan vuoksi ole tarkoituksenmukaista käyttää aluevarausmerkintää. RK-merkinnällä osoitetaan karttateknisistä syistä erillisillä kartoilla esitetyt arvokkaat rakennetut kulttuuriympäristöt.

Suunnittelumääräys:

Alueen yksityiskohtaisemmassa suunnittelussa, rakentamisessa ja käytössä tulee turvata ja edistää alueen kaupunkikuvan ja rakennusperinnön arvojen säilymistä ja edelleen kehittämistä. Uusi rakentaminen on sopeutettava alueen kulttuuriympäristön ominaispiirteisiin ja ajalliseen kerroksellisuuteen.

Kirjaamo

Lähettilä: Pelkonen Pauliina (ELY) <pauliina.pelkonen@ely-keskus.fi>
Lähetetty: torstai, 5. joulukuuta 2019 13:19
Vastaanottaja: Kirjaamo; Moisala Altti
Kopio: Alppi Samuli (ELY)
Aihe: ELY-keskus kaava nro 8762

Luokat: Purppura luokka

Hei!

Pirkanmaan ELY-keskus ei jätä lausuntoa asemakaavassa TAMPERE, XI (KYTTÄLÄ), Tuomiokirkonkatu 20, lisärakentaminen, tarkistettu OAS sekä valmisteluaineisto, asemakaava nro 8762. (TRE: 7409/10.02.01/2018)

Ystävällisin terveisin

Pauliina Pelkonen
Ylitarkastaja, arkkitehti SAFA
pauliina.pelkonen@ely-keskus.fi
Yhdyskunnat ja luonto
alueiden käyttö
puh. 050-3509038 , vaihde 0295 036 000

Pirkanmaan elinkeino-, liikenne- ja ympäristökeskus (ELY-keskus)
Ympäristö ja luonnonvarat -vastuualue
PL 297, Yliopistonkatu 38 (Attila), 33101 Tampere

Tilaa uutiskirjeemme ja seuraa ajankohtaisia uutisia ja tapahtumia verkkosivuilla www.ely-keskus.fi/pirkanmaa ja Twitter-tilillä [@PirkanmaanELY](https://twitter.com/PirkanmaanELY)

Tämä viesti on tarkoitettu ainoastaan henkilölle tai yhteisölle, jolle se kuuluu. Viesti saattaa sisältää luottamuksellista tietoa. Jos olet saanut viestin erehdyksessä, sinulla ei ole siihen käyttöoikeutta. Tässä tapauksessa ilmoita siitä lähettäjälle ja poista viesti postilaatikostasi.

Lähettäjä: Heinonen Pekka
Lähetetty: torstai, 21. marraskuuta 2019 10:08
Vastaanottaja: Lehtonen Sirpa Maarit
Aihe: VS: Tiedoksi mahdollista kommentointia varten kaava-aineistot, asemakaavat nrot 8618 ja 8762

Hei,

Ohessa kommentimme huleveden hallinnan näkökulmasta. Terveisin Pekka Heinonen ja Maria Åkerman.

KAUPPI, Kaupin kampus, Medi-Park IV, asemakaavan ja asemakaavan muutoksen laatiminen, OAS, asemakaava nro 8618. (TRE 7386/10.02.01/2015) <http://www.tampere.fi/cgi-bin/kaava/kaavadoc?8618>

OAS OK.

XI (KYTTÄLÄ), Tuomiokirkonkatu 20, lisärakentaminen, tarkistettu OAS sekä valmisteluaineisto, asemakaava nro 8762. (TRE: 7409/10.02.01/2018) <http://www.tampere.fi/cgi-bin/kaava/kaavadoc?8762>

OAS OK.

Pekka Heinonen

Erikoissuunnittelija, hulevesiasiantuntija
040 846 9458
pekka.heinonen@tampere.fi



Kaupunkiympäristön palvelualue
Viheralueet ja hulevedet
Frenckellinaukio 2 B
PL 487
33101 Tampere
www.tampere.fi

Lähettäjä: Lehtonen Sirpa Maarit

Lähetetty: 14. marraskuuta 2019 13:30

Aihe: Tiedoksi mahdollista kommentointia varten kaava-aineistot, asemakaavat nrot 8618 ja 8762

Tiedoksi yksiköllenne mahdollista kommentointia varten

Nähtäville on kuulutettu asemakaavoitukseen liittyviä aineistoja koskien:

KAUPPI, Kaupin kampus, Medi-Park IV, asemakaavan ja asemakaavan muutoksen laatiminen, OAS, asemakaava nro 8618. (TRE 7386/10.02.01/2015) <http://www.tampere.fi/cgi-bin/kaava/kaavadoc?8618>

XI (KYTTÄLÄ), Tuomiokirkonkatu 20, lisärakentaminen, tarkistettu OAS sekä valmisteluaineisto, asemakaava nro 8762. (TRE: 7409/10.02.01/2018) <http://www.tampere.fi/cgi-bin/kaava/kaavadoc?8762>

VALITETTAVASTI AINEISTOT EIVÄT PÄIVITY INTERNETIIN TÄLLÄ HETKELLÄ, JOTEN AINEISTOT OVAT SÄHKÖPOSTIN LIITTEENÄ.

Mahdolliset kommentit tulee toimittaa 5.12.2019 mennessä os. kapakaava@tampere.fi.

Ystävällisin terveisin

Sirpa Lehtonen

kaavoitussihteeri

040 800 7904

sirpa.lehtonen@tampere.fi



TAMPEREEN KAUPUNKI

Kaupunkiympäristö

Kaupunkisuunnittelu

Asemakaavoitus

Frenckellinaukio 2 B

PL 487

33101 Tampere

www.tampere.fi

Lähetetty: Siukola Sanna
keskiviikko, 18. joulukuuta 2019 11:12
Vastaanottaja: Lehtonen Sirpa Maarit
Aihe: VS: Tiedoksi mahdollista kommentointia varten kaava-aineistot, asemakaavat nrot 8618 ja 8762
Liitteet: 11653 saneeraus 13.08.2012.pdf; Hylätty: 8762 Rongantornit ohjausryhmän kokous

Hei!

Määräaika on OAS-vaiheen kommentoinnista kulunut umpeen.

Lähetän Tuomiokirkonkatu 20:lle vuonna 2012 laaditun liitoskohtalausannon kaavalaatijalle ja -hakijalle tiedoksi.

Huomioitavaksi uudisrakennuksen liitettävyyks vesijohtoverkoston - Tuomiokirkonkadussa ei ole vesijohtoa.

Myös vesihuollon liittymismaksusta olen kertonut kokouskutsun vastausviestissä 12.9.19.
Liitän vastauksen tähän viestiin.

Ystävällisin terveisin
Sanna Siukola
verkostoinvestoinnit



Tampereen Vesi liikelaitos
Viinikankatu 42 A, 33800 Tampere

Liitoskohtalausannot, liittymismaksu- ja johtokarttatiedustelut, sprinklerisopimukset 040 806 2747
arkisin 9.00-15.45 tai vesi.karttapalvelu@tampere.fi

Asiakaspalvelu, vesisopimukset, vesimittarin lukemat, laskutus 03 5656 3600
aukioloaikoina ma - pe 10.00 - 14.00, tai puhelinpalvelu ja ajanvaraus ma - pe 9.00-12.00 tai vesi.asiakaspalvelu@tampere.fi

Vesimittarit, tonttiliittymät ja verkoston työtilaukset 040 513 0842
ma-to 7.00-15.30. pe 7.00-14.15

Häiriötiedotteet ja vikailmoitukset 0800 90 172
www.tampereenvesi.fi

Lähetetty: Lehtonen Sirpa Maarit <Sirpa.Lehtonen@tampere.fi>

Lähetetty: torstai, 14. marraskuuta 2019 13:30

Aihe: Tiedoksi mahdollista kommentointia varten kaava-aineistot, asemakaavat nrot 8618 ja 8762

Tiedoksi yksikölle mahdollista kommentointia varten

Nähtäville on kuulutettu asemakaavoitukseen liittyviä aineistoja koskien:

KAUPPI, Kaupin kampus, Medi-Park IV, asemakaavan ja asemakaavan muutoksen laatiminen, OAS, asemakaava nro 8618. (TRE 7386/10.02.01/2015) <http://www.tampere.fi/cgi-bin/kaava/kaavadoc?8618>

XI (KYTTÄLÄ), Tuomiokirkonkatu 20, lisärakentaminen, tarkistettu OAS sekä valmisteluaineisto, asemakaava nro 8762. (TRE: 7409/10.02.01/2018) <http://www.tampere.fi/cgi-bin/kaava/kaavadoc?8762>

VALITETTAVASTI AINEISTOT EIVÄT PÄIVITY INTERNETIIN TÄLLÄ HETKELLÄ, JOTEN AINEISTOT OVAT SÄHKÖPOSTIN LIITTEENÄ.

Mahdolliset kommentit tulee toimittaa 5.12.2019 mennessä os. kapakaava@tampere.fi.

Ystävällisin terveisin

Sirpa Lehtonen

kaavoitussihteeri

040 800 7904

sirpa.lehtonen@tampere.fi



TAMPEREEN KAUPUNKI

Kaupunkiympäristö

Kaupunkisuunnittelu

Asemakaavoitus

Frenckellinaukio 2 B

PL 487

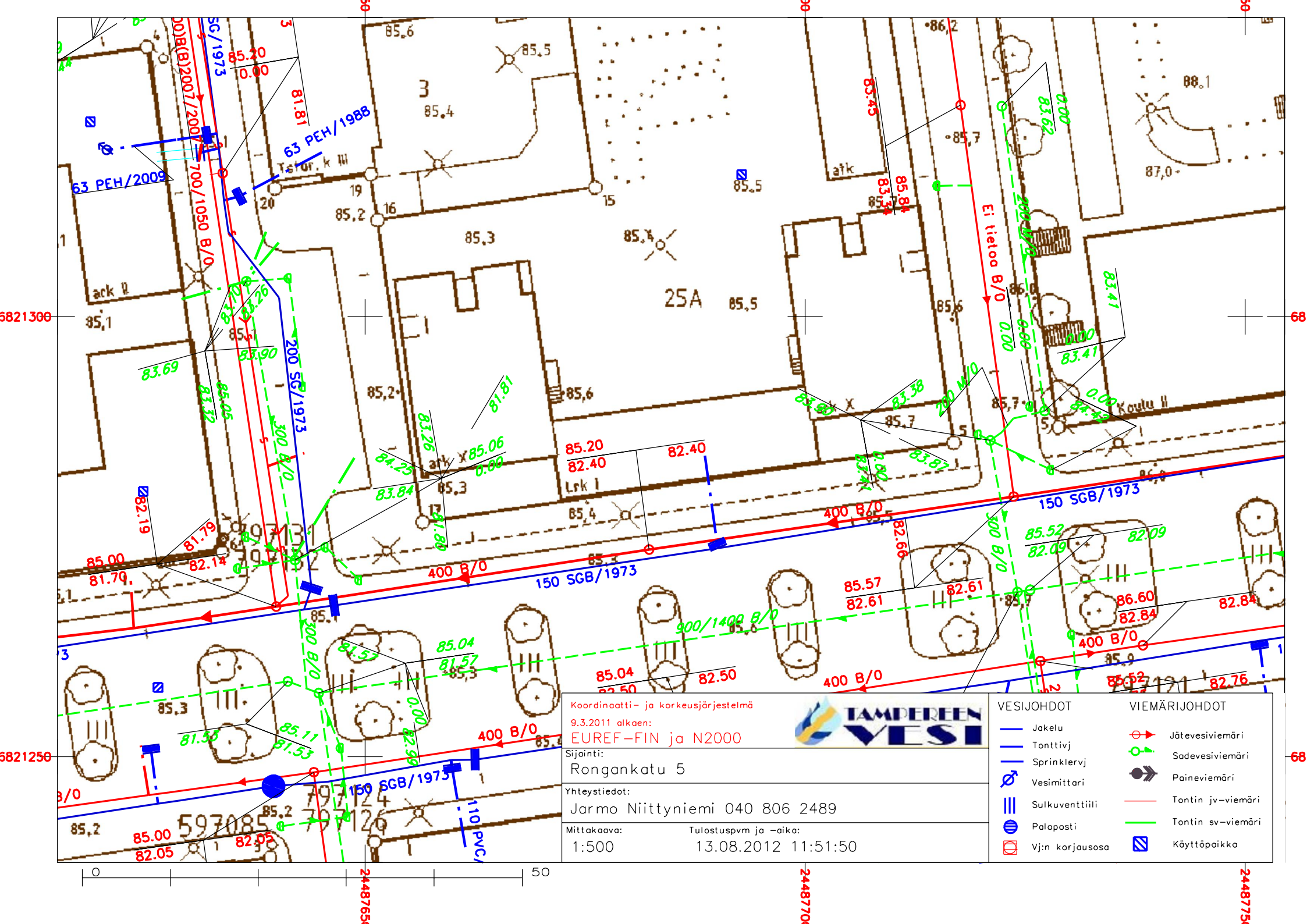
33101 Tampere

www.tampere.fi

Liitoskohtalausunnot vesi.karttapalvelu@tampere.fi 040 8007 358
 Asiakaspalvelu, sopimukset vesi.asiakaspalvelu@tampere.fi 03 5656 3600
 Työtillaukset 03 5656 3660
 Fax 03 5656 3601

Pääliittymä 11653	Käyttöpaikka 11653
Korvaa ilmoituksen numero	
Liittyy ilmoitukseen numero	

Kiinteistö	Katuosoite		Koordinaatit			
	Rongankatu 5		33100 TAMPERE		6821301 24487684	
	Kunta	Kaupunginosa	Kiinteistötunnus			
	837 Tampere	KYTTÄLÄ A	111 0170 1025			
Rakennustyyppi	Käyttötarkoitus	Kerrosala	Tontin ala	Huoneistojen lkm	Rakennusvaihe	
Asuinrakennus/Kerrostalo		0	0		Saneeraus	
Liittyjä	Nimi		Osoite		Puhelin	
	As Oy Rongantornit		Rongankatu 5			
Vesiliittymä	Katujohto	Ylin viem. taso	Alin viem. taso	Ylin painet	Alin paine	K.vesipain. vaiht.väli, mvp
	150SG	+121.00	+82.83	+153.00	+139.00	56.17 – 70.17
		Tiedot suunnitelmasta	Liitteenä karttaote suunnitelmasta			
	Tiedot rakennetusta johdosta	Liitteenä karttaote johtokartasta				
Jätevesiliittymä	Katujohto	Pohjan kork.	Alin liit. kork.	Norm. pad. kork.	Poikk. pad. kork.	Erotus
	800B	+81.80	+82.30	+83.60	0.00	0.50
		Tiedot suunnitelmasta	Liitteenä karttaote suunnitelmasta			
	Tiedot rakennetusta johdosta	Liitteenä karttaote johtokartasta				
Sadevesiliittymä	Katujohto	Pohjan kork.	Alin liit. kork.	Norm. pad. kork.	Poikk. pad. kork.	Erotus
	300BSV	+81.80	+81.81	+85.16	0.00	0.01
		Tiedot suunnitelmasta	Liitteenä karttaote suunnitelmasta			
	Tiedot rakennetusta johdosta	Liitteenä karttaote johtokartasta				
	Katujohto					
		Tiedot suunnitelmasta	Liitteenä karttaote suunnitelmasta			
		Tiedot rakennetusta johdosta	Liitteenä karttaote johtokartasta			
	Katujohto					
		Tiedot suunnitelmasta	Liitteenä karttaote suunnitelmasta			
		Tiedot rakennetusta johdosta	Liitteenä karttaote johtokartasta			
	Katujohto					
		Tiedot suunnitelmasta	Liitteenä karttaote suunnitelmasta			
		Tiedot rakennetusta johdosta	Liitteenä karttaote johtokartasta			
Huomautukset Tasokoordinaattijärjestelmä ETRS-GK24 ja korkeusjärjestelmä N2000. Perus- ja sadevesiä ei saa johtaa jätevesiviemäriin Saneeraus Vanhat liitokset pysyvät käytössä.						
Päivämäärä 13.08.2012	Hakija As Oy Rongantornit Osoite Rongankatu 5 Puhelin HAKIJA/EDUSTAJA					
	Jarmo Niittyniemi TAMPEREEN VESI					



Koordinaatti- ja korkeusjärjestelmä
 9.3.2011 alkaen:
 EUREF-FIN ja N2000
 Sijainti:
 Rongankatu 5



Yhteystiedot:
 Jarmo Niittyniemi 040 806 2489
 Mittakaava: Tulostuspv ja -aika:
 1:500 13.08.2012 11:51:50

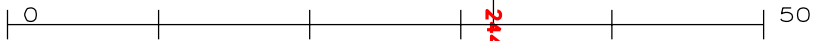
VESIJOHDOT		VIEMÄRIJOHDOT	
	Jakelu		Jätevesiviemäri
	Tonttivj		Sadevesiviemäri
	Sprinklervj		Paineviemäri
	Vesimittari		Tontin jv-viemäri
	Sulkuventtiili		Tontin sv-viemäri
	Paloposti		Käyttöpaikka
	Vjn korjausosa		

5821300

5821250

68

68



24487650

24487700

24487750

Lähettäjä: Siukola Sanna
Lähetetty: maanantai, 2. syyskuuta 2019 16:18
Vastaanottaja: Laakkonen Iina
Aihe: Hylätty: 8762 Rongantornit ohjausryhmän kokous

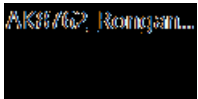
Hei!

Tampereen Veden edustajan läsnäolo ohjausryhmän kokouksessa ei ole välttämätöntä.

Kommentoin Altti Moaisalalle heinäkuussa, mutta lähetän viestissä uudestaan etänä terveiset liittyjälle.

Mikäli nykyinen tontti lohkotaan ja uudesta rakennusala muostuu oma kiinteistönsä, tulee huomioitavaksi sen liittäminen vesijohtoverkoston.

Tuomiokirkonkadussa ei ole vesijohtoa tuolla uuden rakennusalan kohdalla, ks. karttaliite.



Mikäli tonttia ei lohkota ja liittyjä haluaa oman vesiliittymän, mikä tarkoittaisi liittymien lukumäärän lisäystä nykyisellä kiinteistöllä, sitä koskee vesihuollon liittymismaksu koko tontin rakennusoikeuden mukaan. Liittymismaksua ei ole kiinteistöltä aiemmin veloitettu.

Jos liittymien lukumäärä säilyy ennallaan, veloitetaan liittymismaksu laajennuksen kerrosalan mukaan.

Lisätietoja allekirjoittaneelta.

Ystävällisin terveisin
Sanna Siukola
verkostoinvestoinnit



Viinikankatu 42 A, 33800 Tampere

Liitoskohtalausunnot, liittymismaksu- ja johtokarttatiedustelut, sprinklerisopimukset 040 806 2747
arkisin 9.00-15.45 tai vesi.karttapalvelu@tampere.fi

Asiakaspalvelu, vesisopimukset, vesimittarin lukemat, laskutus 03 5656 3600
ma 8.30-15.45, ti-pe 8.30-12.00 tai vesi.asiakaspalvelu@tampere.fi

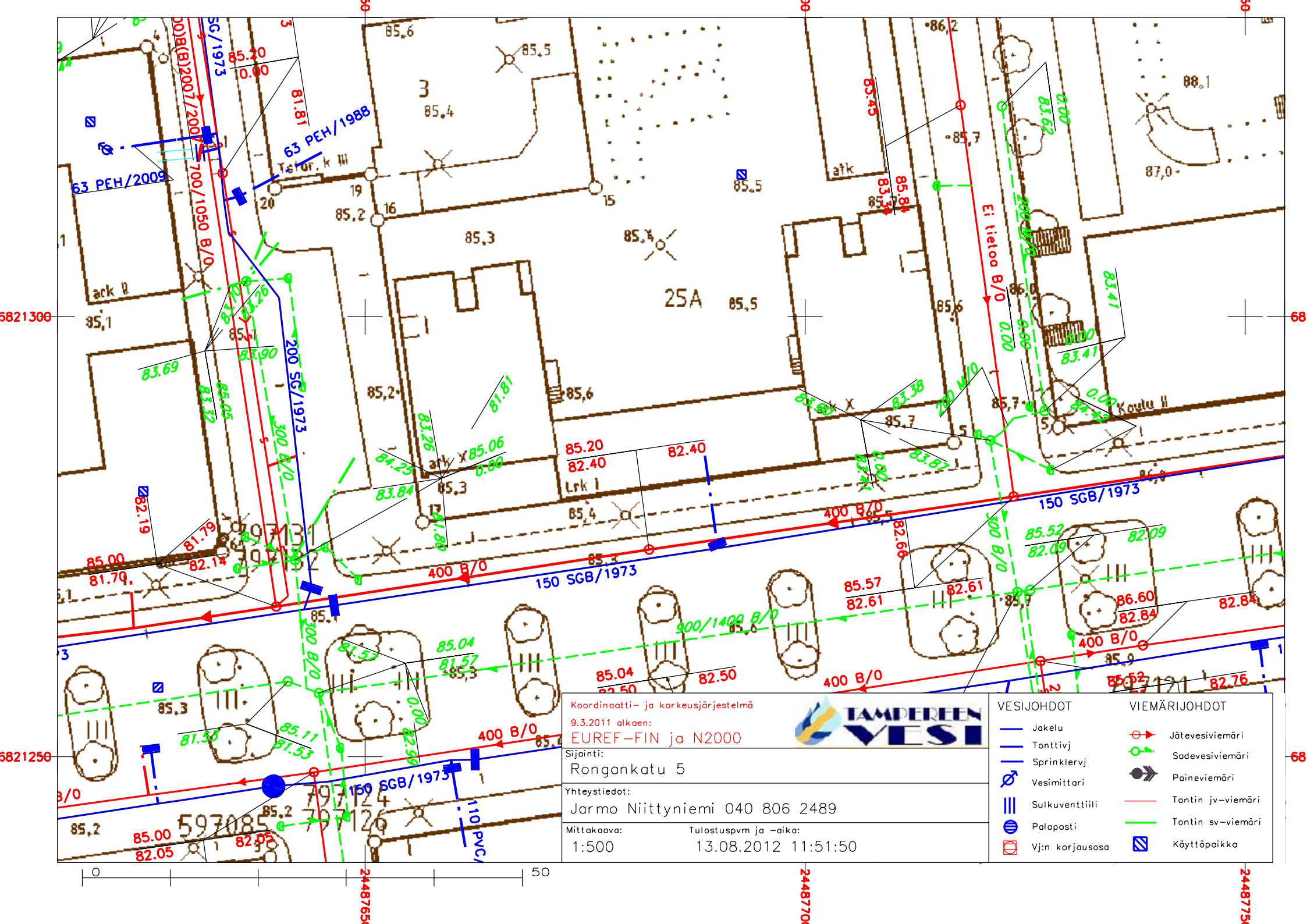
Vesimittarit, tonttiliittymät ja verkoston työtilaukset 03 5656 3660 tai 040 513 0842
ma-to 7.00-15.30. pe 7.00-14.15

Häiriötiedotteet ja vikailmoitukset 0800 90 172
www.tampereenvesi.fi

Liitoskohtalausunnot vesi.karttapalvelu@tampere.fi 040 8007 358
 Asiakaspalvelu, sopimukset vesi.asiakaspalvelu@tampere.fi 03 5656 3600
 Työtillaukset 03 5656 3660
 Fax 03 5656 3601

Pääliittymä 11653	Käyttöpaikka 11653
Korvaa ilmoituksen numero	
Liittyy ilmoitukseen numero	

Kiinteistö	Katuosoite		Koordinaatit			
	Rongankatu 5		33100 TAMPERE		6821301 24487684	
	Kunta 837 Tampere	Kaupunginosa KYTTÄLÄ A	Kiinteistötunnus 111 0170 1025			
Rakennustyyppi Asuinrakennus/Kerrostalo	Käyttötarkoitus	Kerrosala 0	Tontin ala 0	Huoneistojen lkm	Rakennusvaihe Saneeraus	
Liittyjä	Nimi As Oy Rongantornit	Osoite Rongankatu 5			Puhelin	
Vesiliittymä	Katujohto 150SG	Ylin viem. taso +121.00	Alin viem. taso +82.83	Ylin painet +153.00	Alin paine +139.00	K.vesipain. vaiht.väli, mvp 56.17 – 70.17
		Tiedot suunnitelmasta		Liitteenä karttaote suunnitelmasta		
		Tiedot rakennetusta johdosta		Liitteenä karttaote johtokartasta		
Jätevesiliittymä	Katujohto 800B	Pohjan kork. +81.80	Alin liit. kork. +82.30	Norm. pad. kork. +83.60	Poikk. pad. kork. 0.00	Erotus 0.50
		Tiedot suunnitelmasta		Liitteenä karttaote suunnitelmasta		
		Tiedot rakennetusta johdosta		Liitteenä karttaote johtokartasta		
Sadevesiliittymä	Katujohto 300BSV	Pohjan kork. +81.80	Alin liit. kork. +81.81	Norm. pad. kork. +85.16	Poikk. pad. kork. 0.00	Erotus 0.01
		Tiedot suunnitelmasta		Liitteenä karttaote suunnitelmasta		
		Tiedot rakennetusta johdosta		Liitteenä karttaote johtokartasta		
	Katujohto					
		Tiedot suunnitelmasta		Liitteenä karttaote suunnitelmasta		
		Tiedot rakennetusta johdosta		Liitteenä karttaote johtokartasta		
	Katujohto					
		Tiedot suunnitelmasta		Liitteenä karttaote suunnitelmasta		
		Tiedot rakennetusta johdosta		Liitteenä karttaote johtokartasta		
	Katujohto					
		Tiedot suunnitelmasta		Liitteenä karttaote suunnitelmasta		
		Tiedot rakennetusta johdosta		Liitteenä karttaote johtokartasta		
Huomautukset Tasokoordinaattijärjestelmä ETRS-GK24 ja korkeusjärjestelmä N2000. Perus- ja sadevesiä ei saa johtaa jätevesiviemäriin Saneeraus Vanhat liitokset pysyvät käytössä.						
Päivämäärä 13.08.2012	Hakija As Oy Rongantornit Osoite Rongankatu 5 Puhelin <div style="text-align: right;"> Jarmo Niittyniemi TAMPEREEN VESI </div>					
 HAKIJA/EDUSTAJA					



Koordinaatti- ja korkeusjärjestelmä
 9.3.2011 alkaen:
 EUREF-FIN ja N2000
 Sijainti:
 Rongankatu 5



Yhteystiedot:
 Jarmo Niittyniemi 040 806 2489
 Mittakaava: Tulostuspv ja -aika:
 1:500 13.08.2012 11:51:50

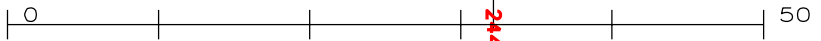
VESIJOHDOT		VIEMÄRIJOHDOT	
	Jakelu		Jätevesiviemäri
	Tonttivj		Sadevesiviemäri
	Sprinklervj		Paineviemäri
	Vesimittari		Tontin jv-viemäri
	Sulkuventtiili		Tontin sv-viemäri
	Paloposti		Käyttöpaikka
	Vjn korjausosa		

5821300

5821250

68

68



24487650

24487700

24487750

Lähettäjä: Siukola Sanna
Lähetetty: maanantai, 2. syyskuuta 2019 16:18
Vastaanottaja: Laakkonen Iina
Aihe: Hylätty: 8762 Rongantornit ohjausryhmän kokous

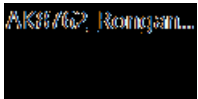
Hei!

Tampereen Veden edustajan läsnäolo ohjausryhmän kokouksessa ei ole välttämätöntä.

Kommentoin Altti Moaisalalle heinäkuussa, mutta lähetän viestissä uudestaan etänä terveiset liittyjälle.

Mikäli nykyinen tontti lohkotaan ja uudesta rakennusala muostuu oma kiinteistönsä, tulee huomioitavaksi sen liittäminen vesijohtoverkoston.

Tuomiokirkonkadussa ei ole vesijohtoa tuolla uuden rakennusalan kohdalla, ks. karttaliite.



Mikäli tonttia ei lohkota ja liittyjä haluaa oman vesiliittymän, mikä tarkoittaisi liittymien lukumäärän lisäystä nykyisellä kiinteistöllä, sitä koskee vesihuollon liittymismaksu koko tontin rakennusoikeuden mukaan. Liittymismaksua ei ole kiinteistöltä aiemmin veloitettu.

Jos liittymien lukumäärä säilyy ennallaan, veloitetaan liittymismaksu laajennuksen kerrosalan mukaan.

Lisätietoja allekirjoittaneelta.

Ystävällisin terveisin
Sanna Siukola
verkostoinvestoinnit



Viinikankatu 42 A, 33800 Tampere

Liitoskohtalausunnot, liittymismaksu- ja johtokarttatiedustelut, sprinklerisopimukset 040 806 2747
arkisin 9.00-15.45 tai vesi.karttapalvelu@tampere.fi

Asiakaspalvelu, vesisopimukset, vesimittarin lukemat, laskutus 03 5656 3600
ma 8.30-15.45, ti-pe 8.30-12.00 tai vesi.asiakaspalvelu@tampere.fi

Vesimittarit, tonttiliittymät ja verkoston työtilaukset 03 5656 3660 tai 040 513 0842
ma-to 7.00-15.30. pe 7.00-14.15

Häiriötiedotteet ja vikailmoitukset 0800 90 172
www.tampereenvesi.fi

Asiakirjan diaarinumero: 743/2019

Päivämäärä: 27.11.2019

Otsikko: Tampere, Kyttälä, Tuomiokirkonkatu 20, lisärakentaminen, tarkistettu osallistumis- ja arviointisuunnitelma sekä valmisteluaineisto, kaava nro: 8762 (TRE: 7409/10.02.01/2018)

Allekirjoittajat:

<i>Nimi</i>	<i>Allekirjoitettu tunnisteella</i>	<i>Allekirjoituspäivä EE(S)T</i>
Mäkelä Gaia Vilhelmiina	Vahva	2019-11-27 11:03
Soininen Tuija-Liisa	Vahva	2019-11-28 15:35



Tämä dokumentti sisältää:

- Etusivun
- Alkuperäisen dokumentin (tai dokumentit)
- Sähköiset allekirjoitukset. Nämä eivät ole asiakirjan sivuilla nähtävillä, mutta ovat sähköisesti liitettynä.



Tämä tiedosto on sinetöity digitaalisella allekirjoituksella, joka toimii asiakirjan eheyden takaajana. Asiakirjamuoto tukee pitkäaikaista säilytystä.

[Allekirjoitettu asiakirja alkaa seuraavalta sivulta >](#)



PIRKANMAAN MAAKUNTAMUSEO

27.11.2019 DIAR: 743/2019

Tampereen kaupunki
Kaupunkiympäristö
Kaupunkisuunnittelu
Asemakaavoitus

kapakaava@tampere.fi

Lausuntopyyntöne 14.11.2019

TAMPERE, KYTTÄLÄ, TUOMIOKIRKONKATU 20, LISÄRAKENTAMINEN, TARKISTETTU OSALLISTUMIS- JA ARVIOINTISUUNNITELMA SEKÄ VALMISTELUAINEISTO, KAAVA NRO: 8762 (TRE: 7409/10.02.01/2018)

Pirkanmaan maakuntamuseolta pyydetään lausuntoa otsikossa mainitusta hankkeesta. Kaava-alueella sijaitsevat Rongantornit, jotka kuuluvat Tampereen keskustan merkittäviin modernin arkkitehtuurin kohteisiin. Rongantornit ovat myös osa Juhannuskylän maakunnallisesti merkittävää rakennettua kulttuuriympäristöä. Maakuntamuseo on antanut aiemmin lausunnon hakkeen osallistumis- ja arviointisuunnitelmasta sekä valmisteluaineistosta (DIAR: 175/2019).

Hanketta varten on laadittu sisällöltään riittävä rakennetun ympäristön selvitys, jossa tuodaan ilmi Rongantornien pistetalojen merkittävät kulttuurihistorialliset arvot. Näitä ovat rakennustaiteellinen arvo sekä rakennusten merkittävään kaupunkikuvalliseen asemaan liittyvä ympäristöarvo. Asemakaavassa rakennuksille on annettu suojelumerkintä, joka vaatii vielä sisällöllistä kehittämistä. Nykyinen suojelumerkintä toteaa vain rakennusten kaupunkikuvalliset arvot eikä turvaa niiden arkkitehtonisten arvojen säilymistä. Lisäksi määräys on sisällöltään epäselvä. Kaavamääräyksen tulee todeta yksiselitteisesti, että suojeltua rakennusta ei saa purkaa. Asemakaava ei suojele pistetalojen väliin jäävää liikerakennusta. Sen osalta kaavamääräyksiä tulee vielä kehittää niin, että paikalle mahdollisesti sijoitettavaa uudisrakennusta suunniteltaessa huomioidaan Rongantornien kulttuurihistorialliset arvot sekä rakennuksen merkittävä kaupunkikuvallinen asema.

Kaavaehdotus pyydetään toimittamaan lausunnolle Pirkanmaan maakuntamuseoon.

Yksikön päällikkö

Tuija-Liisa Soininen

Tutkija

Miinu Mäkelä

PIRKANMAAN MAAKUNTAMUSEO, PL 487, 33101 Tampere

Puh. 040 6730784 Fax: 03 5656 5141 www.vapriikki.fi

Sähköposti: pirkanmaan.maakuntamuseo@tampere.fi

Tiedoksi: Museovirasto/Kulttuuriympäristöpalvelut; Pirkanmaan liitto; Pirkanmaan ELY-keskus/Y-vastuualue/Yhdyskunnat ja luonto

MM/mm

Lähtettäjä: Mutikainen Pekka
Lähetetty: perjantai, 29. marraskuuta 2019 11:36
Vastaanottaja: kapakaava
Kopio: Lehtonen Sirpa Maarit
Aihe: VS: Tiedoksi mahdollista kommentointia varten kaava-aineistot, asemakaavat nrot 8618 ja 8762

Hei.

Tuomiokirkonkatu 20 osalta huomio koskien pelastusteitä. Olemassa olevissa rakennuksissa on myös parvekkeettomia asuntoja, joihin nostolavakalustolla tulisi yltää. Viitesuunnitelman mukaisella ratkaisulla näihin ei ylltetä.

Esitän, että kaavakartan pihan yleissuunnittelua koskeviin määräyksiin lisätään vaatimus pelastustien rakentamisesta siten, että myös kaikkien olemassa olevien asuntojen varatietarpeet tulee huomioiduksi.

yt.

Pekka Mutikainen

johtava palotarkastaja
Pirkanmaan pelastuslaitos
Satakunnankatu 16, 33100 Tampere
p. 040 5698981
pekka.mutikainen@tampere.fi
www.pirkanmaanpelastuslaitos.fi
www.facebook.com/pirkanmaanpelastuslaitos



Lähtettäjä: Lehtonen Sirpa Maarit <Sirpa.Lehtonen@tampere.fi>

Lähetetty: torstai, 14. marraskuuta 2019 13:30

Aihe: Tiedoksi mahdollista kommentointia varten kaava-aineistot, asemakaavat nrot 8618 ja 8762

Tiedoksi yksiköllenne mahdollista kommentointia varten

Nähtäville on kuulutettu asemakaavoitukseen liittyviä aineistoja koskien:

KAUPPI, Kaupin kampus, Medi-Park IV, asemakaavan ja asemakaavan muutoksen laatiminen, OAS, asemakaava nro 8618. (TRE: 7386/10.02.01/2015) <http://www.tampere.fi/cgi-bin/kaava/kaavadoc?8618>

XI (KYTTÄLÄ), Tuomiokirkonkatu 20, lisärakentaminen, tarkistettu OAS sekä valmisteluaineisto, asemakaava nro 8762. (TRE: 7409/10.02.01/2018) <http://www.tampere.fi/cgi-bin/kaava/kaavadoc?8762>

VALITETTAVASTI AINEISTOT EIVÄT PÄIVITY INTERNETIIN TÄLLÄ HETKELLÄ, JOTEN AINEISTOT OVAT SÄHKÖPOSTIN LIITTEENÄ.

Mahdolliset kommentit tulee toimittaa 5.12.2019 mennessä os. kapakaava@tampere.fi.

Ystävällisin terveisin

Sirpa Lehtonen

kaavoitussihteeri

040 800 7904

sirpa.lehtonen@tampere.fi



TAMPEREEN KAUPUNKI

Kaupunkiympäristö

Kaupunkisuunnittelu

Asemakaavoitus

Frenckellinaukio 2 B

PL 487

33101 Tampere

www.tampere.fi

Lähtettäjä: Lepistö Samu <samu.lepisto@sahkolaitos.fi>
Lähetetty: torstai, 14. marraskuuta 2019 15:16
Vastaanottaja: kapakaava
Aihe: Tuomiokirkonkatu 20 jäähdytys

Terve,

XI (KYTTÄLÄ), Tuomiokirkonkatu 20, lisärakentaminen, tarkistettu OAS sekä valmisteluaineisto, asemakaava nro 8762.

Tiedoksi, että Rongankadulla kulkee kaukojäähdytyksen runkolinja, joten kohde on helposti liitettävissä mikäli jäähdytykselle on tarvetta.

Ystävällisin terveisin

Samu Lepistö
Myyntipäällikkö, yritysasiakkuudet

Tampereen Sähkölaitos Oy
Voimakatu 17, 33100 Tampere
Puh: +358 40 1833 814

